

ИНВЕСТИЦИОННАЯ КАРТА

*муниципального образования
«Муниципальный округ
Шарканский район Удмуртской Республики»*



Контакты:

Заместитель главы Администрации

Шарканского района

Давлиев Алексей Александрович

8 (34136) 3 34 62

8-950-153-85-02

sharkan@sha.udmr.ru



Шарканский район образован 15 июля 1929 года, расположен в восточной части Удмуртской Республики, граничит на западе с Якшур-Бодьинским и Игринским районами, на севере - с Дебёским районом, на востоке с Пермским краем и Воткинским районом, на юге - с Воткинским районом.

Протяженность района с севера на юг - 45 км, с запада на восток - 42 км.

Общая площадь 1404, 5 кв. км.

Районным центром является село Шаркан, расположенный в 88 км от города Ижевска.

Территория района расположена в возвышенной части Удмуртской Республики. **Местность представляет собой холмистую равнину, расчлененную густой сетью малых рек, ручьев, оврагов и балок.** Характерные холмистые образования встречаются у д.Кыква, д.Пустополье, д.Б.Билиб, с.Сюрсовой. Вершины холмов куполообразны, частью распаханы, частью покрыты елово-пихтовыми лесами.

Грунты преобладают глинистые, в южной части песчаные, в восточной суглинистые.

Район расположен в зоне южно-таежных лесов. **Лес занимает 47,3 тыс.га.** Наибольшие лесные массивы в северной и южной части. Леса смешанные, преобладают породы: ель, береза, реже пихта, осина.

В районе нет крупных и средних рек, но имеется густая сеть малых рек (шириной до 10 м) и ручейков, родников. **Наиболее крупные речки, протекающие по территории района – Ита, Вотка, Шарканка.**

На сегодняшний день Шарканский район является одним из самых красивых и живописных мест Удмуртии, одним из привлекательнейших районов республики для инвесторов.

Одним из приоритетных направлений в работе органов местного самоуправления Шарканского района является туризм. Тысячи туристов, привлечённых великолепием природы, бесценными сокровищами удмуртской культуры, а также старинными промыслами, фольклором и традициями, ежегодно посещают Шарканский район. Не первый год на территории района реализуется туристический проект «В гостях у Тол Бабая». В 2014 году впервые начата реализация Международного проекта «Быги – культурная столица финно-угорского мира».

Инвестиционная привлекательность туристической сферы района подкрепляется стабильным увеличением численности туристов, прибывающих в район. К примеру, в 2013 году было принято более 19 тысяч туристов и экскурсантов. Однако уже в 2023 году в районе побывало 68 тыс. туристов. Реальное же количество людей, стремящихся на отдых в Шарканский район, на порядок выше.

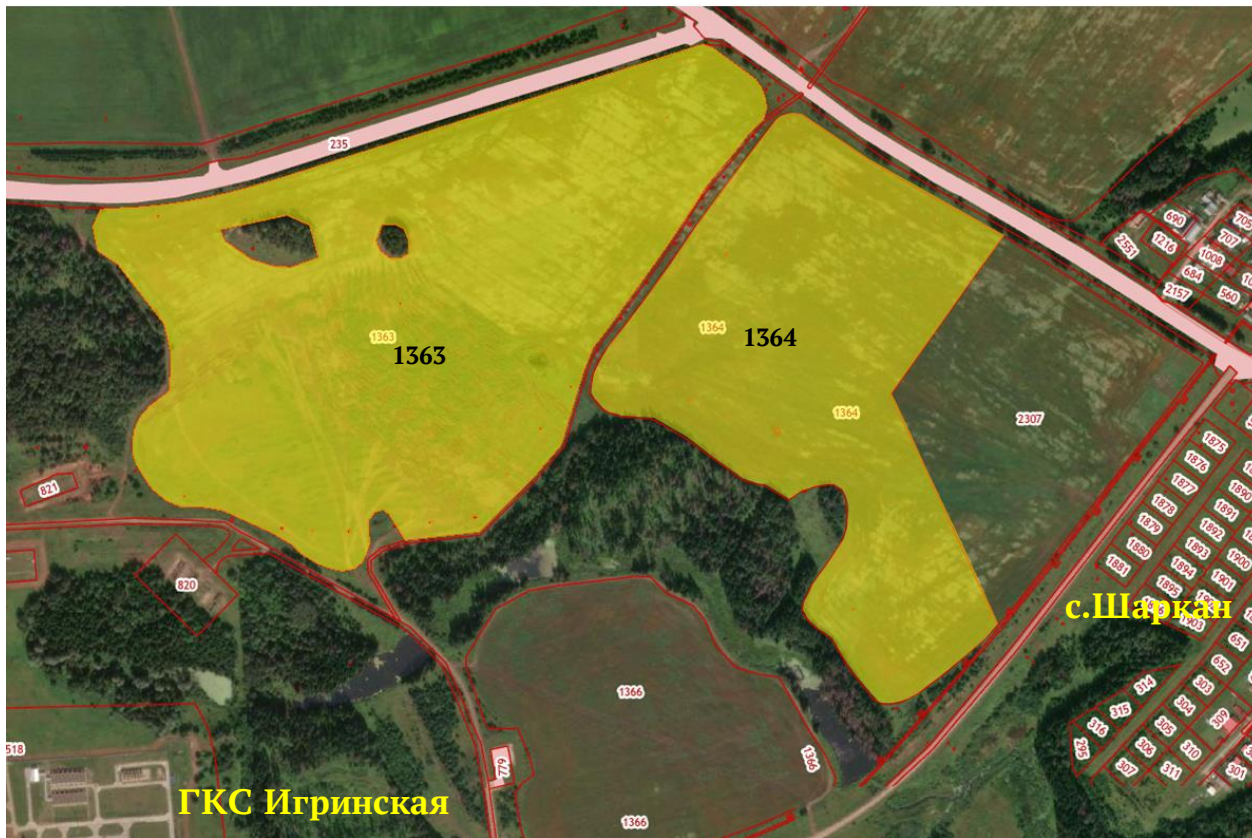
Инвестиционная привлекательность Шарканского района основывается на следующих факторах:

- выгодное экономико-географическое положение;
- отличная рекреация (Природный парк «Шаркан») и живописные ландшафты, позволяющие развивать индустрию туризма и отдыха;
- благоприятная экологическая обстановка;
- богатое историко-культурное наследие района.

Главной целью улучшения инвестиционной привлекательности муниципального образования «Муниципальный округ Шарканский район Удмуртской Республики» является создание условий для формирования эффективной экономики, способной обеспечить последовательное повышение уровня и качества жизни населения на основе воспроизводства и модернизации промышленного и аграрного потенциалов, развития социальной сферы и инфраструктуры муниципального образования и его поселений.

В настоящее время в районе разработано несколько инвестиционных проектов. Это реальные предложения, реализация которых, как показывает практика, приносит для предпринимателя чистую прибыль, а для района – рабочие места для местного населения, дополнительные доходы в бюджет и улучшение имиджа территории.

Администрация муниципального образования «Муниципальный округ Шарканский район Удмуртской Республики» открыта для сотрудничества, готова рассмотреть любые взаимовыгодные предложения.



Наименование инвестиционной площадки:
Земельный участок под размещение тепличного комплекса площадью 28,5 га
(18:22:012001:1363),
Земельный участок под размещение тепличного комплекса площадью 17,9 га
(18:22:012001:1364)
Адрес: Шарканский район, у северо-западной границы с. Шаркан (18:22:012001:1363), Шарканский район, у юго-западной границы с. Шаркан (18:22:012001:1364)
Площадь: 46,4 га

Транспортная доступность: дорога с асфальтированным покрытием, проходит в плотную к площадке, ближайший населенный пункт в пределах 1 км.

Газоснабжение: Максимально допустимая мощность – 7 куб. м, свыше требуется расчет

Сети электроснабжения: Пропускная способность – не далее 15 метров от границ земельного участка заявителя во внешнюю сторону; Максимально допустимая мощность 10,5 МВт/ч

Водоснабжение: Максимально допустимая мощность – обеспечение проектной мощности

Варианты разрешенного использования:

Сельскохозяйственное использование;

Выращивание зерновых и иных сельскохозяйственных культур



**Наименование
инвестиционной
площадки:**
**Земельный участок
для размещения
гостиничного
комплекса**

Адрес: Удмуртская
Республика,
Шарканский район, с.
Шаркан, ул. Свободы
18:22:113007:413
Площадь: 0,196 га

Транспортная доступность: Дорога с твердым покрытием подходит вплотную к площадке

Газоснабжение: Максимально допустимая мощность – 7 куб. м, свыше требуется расчет

Электроснабжение: Пропускная способность - не далее 15 метров от границ земельного участка заявителя во внешнюю сторону; Максимально допустимая мощность 10,5 МВт/ч

Водоснабжение: обеспечение проектной мощности.

Водоотведение: запроектировать устройство местного выгреба.

Варианты разрешенного использования:

Гостиничное обслуживание;

Отдых (рекреация);

Туристическое обслуживание

Минэкономразвития России разработало инвестиционную карту страны. Она введена в эксплуатацию и доступна для российских и зарубежных предпринимателей и инвесторов. Можно оценить деловое окружение будущего проекта: рынки сбыта, преференциальные режимы, наличие полезных ископаемых и инфраструктуры — от дорожного покрытия до сотовой связи. Если необходимые подключения отсутствуют, на карточках участков указаны условия техприсоединения.

Карта позволяет искать площадки в разных регионах и сравнивать их возможности. Здесь собраны сведения о ключевых макроэкономических показателях субъектов России, которые могут оказать влияние на реализацию проекта. Все это позволяет оценивать затраты по проекту и подбирать меры государственной поддержки.

Ссылка на инвестиционную карту РФ <https://invest.gov.ru/>